



# Hvordan genkende en israelit?

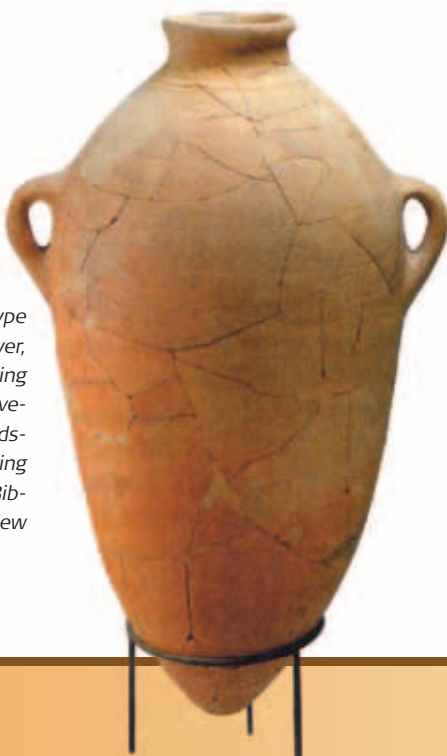
## Hvad keramikken kan fortælle

## om kulturen

Af Carsten Vang, lektor ved Menighedsfakultetet

Kan man se på potteskår og bygningsrester, hvordan israelitterne opfattede sig selv? Kan keramikken sige noget om de mennesker, som lavede den? Var der i det hele taget forskelle mellem israelitterne og deres naboer i måden, de levede på? En yngre israelsk arkæolog, Avraham Faust, har givet nogle højest overraskende svar på disse spørgsmål.

Den mest udbredte type krukke i de landsbyer, som skyder op omkring 1200 f.Kr., var "halskravekrukken", et stort forrådskar brugt til opbevaring af korn og frugt. © Biblical Archaeology Review 2009/6.



I mange år har forskerne været enige om, at man ikke kan se forskel på israelitter og kana'anæere i de arkæologiske fund. Deres huse og byer ligner hinanden til forveksling, siges det. De potter og krukke, som gik i stykker i et israelitisk køkken og blev smidt ud, var ikke synderligt forskellige fra kana'anæernes lertøj, og ud fra resterne af tøj og husgeråd, som arkæologerne finder ved møjsommelig udgravning, kunne man få det indtryk, at israelitter og kana'anæere fulgte samme mode.

Dertil kommer, at israelitterne overtog alfabetet fra kana'anæerne, og det sprog, de talte, var i begyndelsen en kana'anæisk dialekt. Israelitter og kana'anæere havde ingen problemer med at forstå hinanden.

### INGEN SÆRLIG FORSKEL

Mange forskere mener derfor, at der ikke var nogen forskel på de to befolkningsgrupper i begyndelsen, som er ca. 1200-1000 f.Kr. (= Dommertiden). Videre siger de, at israelitterne ikke betragtede sig selv som anderledes end deres naboer. De havde ingen særskilt kulturel identitet og selvforståelse.

Når Gammel Testamente giver et andet indtryk af, hvordan israelitterne så på sig selv og deres omgivelser, skyldes det ifølge disse forskere, at GTs fremstilling er et skønmaleri fra en senere tid.

### POTTESKÅR OG KULTUREL IDENTITET

En israelsk arkæolog, Avraham Faust, fra Bar Ilan universitetet i Tel Aviv, har fremsat en hel ny og provokerende forståelse af sammenhængen mellem de arkæologiske fund og israeliternes forståelse af dem selv og deres omgivelser. De arkæologiske rester, siger han, fortæller faktisk noget om israeliternes kultur og selvforståelse. Israelitterne havde fra begyndelsen en selvstændig og bevidst kulturel identitet, som kan aflæses af de arkæologiske genstande.



Både i Kongetiden og i Dommertiden foretrak israelitterne at anvende simpel, udekoreret keramik, som dette lertøj fra Jerusalem (8. årh. f.Kr.).  
© Biblical Archaeology Review 2009/6.

I 2006 udgav Faust en meget spændende bog om Israels tilblivelse som folk, og i 2009 skrev han en mindre artikel til *Biblical Archaeology Review* om samme emne. Følgende bygger især på denne artikel.

Faust gør brug af en række indsigter, som kulturantropologer har opnået i de senere år. Huse, værktøj og genstande, som et folk frembringer, siger noget om dette folks kultur. Hvad folk spiser og ikke spiser, hvordan de begraver deres døde, osv., signalerer noget om gruppesammenhold og kulturel identitet over for omverdenen.

#### ISRAELITISK KULTUR I KONGETIDEN

Alle er enige om, at kulturen i Kongetiden (Jern-II perioden, 1000-587 f.Kr.) må kaldes for israelitisk. Hvad var dens særtræk?

Faust peger på fem områder, hvor Israels folk var kulturelt forskellige fra deres naboer: De spiste ikke svinekød; de dekorerede ikke deres lertøj; de undgik importeret keramik; de byggede konsekvent en bestemt hustype, det såkaldte firrumshus;

og de omskar deres drenge. Disse træk tyder på en særlig kulturel selvforståelse, hvor man lagde vægt på simpel levevis og havde en egalitær samfundsforståelse (ideal om lighed mellem alle).

Kan disse træk spores længere tilbage end Kongetiden? Og hvorfor blev disse

forskelle i kultur så vigtige for israelitterne?

Ja, siger Faust, de samme kulturelle særtræk findes også i Dommertidens Israel (arkæologisk: Jern-I perioden). Omkring 1200 f.Kr. grundlægges en lang række nye landsbyer på begge sider af Jordanfloden: i Samarias og Judæas Bjergland, i Galilæas bjerge og i Østjordanlandet. Landsbyerne er små, og den materielle kultur hos indbyggerne er simpel og fattig. Den foretrukne krukke er den såkaldte "halskravekrukke", der fungerede som forrådskar. Det er i netop dette område, at israelitterne bosætter sig ifølge GT, og de mange nye landsbyer er helt sikkert israelitiske.

#### SVIN FORBUDT!

Udgravninger af byer og landsbyer i Bjerglandet giver et fuldstændigt entydigt billede: Der er ingen eller kun meget få knogler fra svin i lagene. Beboerne synes at have undgået svin; i stedet har de haft får, geder, kvæg og dådyr på diæten. I den samme periode stiger andelen af →

### NYT NY DATERINGSTEKNIK PÅ VEJ

De videnskabelige landvindinger gør hele tiden dateringen af arkæologisk materiale mere sikker. Senest har en forsker fra Michigan, USA, fundet en måde at bestemme potteskårs alder ved at måle vandindholdet, der ændres efter en forudsigelig kurve over tid. Den normale dateringsmåde er hovedsageligt baseret på genkendelse af type og form.

svinekogler markant i de store kana'anæiske kystbyer på Kystsletten sammenlignet med tidligere, og særligt filistrene satte svin højt, idet svinet udgør mere end 20 % af diæten i Dommertiden.

Der var mange gode grunde til, at landsbyerne oppe i Bjerglandet også burde have haft svin. Deres naboer i de kana'anæiske byer havde det. Og svinehold ville være særdeles velegnet i Bjerglandets skove, da svin foretrækker skygge i den varme sommer. Alligevel har landsbyernes beboere helt afholdt sig fra at spise svinekød.

Faust ser denne påfaldende afholdenhed hos israelitterne som en bevidst kulturel markering over for omverden. Mellem 1100 og 1000 f.Kr. kom de under et hårdt pres fra filistrene, og ved at undlade at spise kød fra svin markerede de indbyrdes, at de var anderledes end deres modpart. Tilsvarende var omskærelsen et kulturelt træk, som markerede en kulturel forskellighed i forhold til de uomskårne filistre.

### INGEN UDSDMYKNING AF KRUKKER

Beboerne i landsbyerne anvendte enkle og simple keramiktyper, som var uden dekorationer. Filistrene derimod lavede krukker og potter med stærke farver, som var flot dekorerede. Her ses en tydelig forskel mellem israelitter og filistre/kana'anæere. Dertil kommer, at israelitterne heller ikke importerede keramik udefra, mens både filistre og kana'anæere gjorde det.

Skyldtes denne enkle og simple keramik, at israelitterne gene-



I modsætning til israelitterne havde filistrene rigt dekoreret keramik, med fuglemotiver og geometriske mønstre. © Biblical Archaeology Review 2009/6.

## Oversigt over tidsperioder

	De arkæologiske perioder	Bibelsk tid
1400-1200	Senbronze II	tidlig Dommertid
1200-1000	Jern-I	sen Dommertid
1000-587	Jern-II	Kongetiden

relt var fattigere? Næppe, for denne enkle keramik og modviljen mod at importere luksuslervarer fortsatte langt ned i Kongetiden, hvor Israel jo fik en tydelig social opdeling i samfundet med rige og fattige familier.

Ifølge Faust må denne vedvarende brug af simpel, udekoreret keramik forklares med, at den har været en identitetsmarkør. De enkle kogekar og den ensartede keramik tjente til at vise, at Israel var forskellig fra de rige kana'anæiske samfund.

### FIRRUMSHUSET

Omkr. 1200 f.Kr. dukker en ny hustype op i Bjerglandet: det såkaldte firrumshus. Det bestod af tre parallelle rum adskilt af søjler og med et bagerste langrum på tværs. De fire rum kunne være opdelt i mindre rum, men grundplanen var tydelig. Fra det midterste rum var der adgang til alle de andre rum i huset og til 1. etagen. I stueplanen havde man dyr, forrådsrum og køkken, mens familiens private rum var ovenpå.

Denne særlige hustype findes overalt i Bjerglandet og øst for Jordanfloden, men kun i meget ringe grad uden for de områder, som israelitterne beboede. Denne måde at indrette huse på fortsatte gennem hele Kongetiden lige til babylonernes ødelæggelse af Jerusalem i 587 f.Kr.

Denne hustype bygger på en grundlæggende opfattelse af lighed mellem alle i samfundet, siger Faust. Alle familiemedlemmer, mænd som kvinder, havde den samme adgang til hele huset fra det midterste rum. Husenes indretning udtrykte det modsatte af et hierarkisk syn på samfundet, hvor det inderste rum er det vigtigste, kun forbeholdt familieoverhovedet.

### MANGLENDE STORGRAVE

Dertil kommer, at vi ikke finder nogen gravpladser i Israel før det 9. årh. Fra det 12. årh. og 300 år frem kendes næsten ingen grave, fordi man/israelitterne begravede deres døde i simple enkeltmandsgrave uden gravgaver.

Dette er i klar modsætning til perioden før år 1200, hvor vi har store, monumentale familiegrave og mange gravgaver. Dette antyder en kulturel selvforståelse præget af enkelhed og en forestilling om lighed mellem alle i Israel.



## INGEN TEMPLER

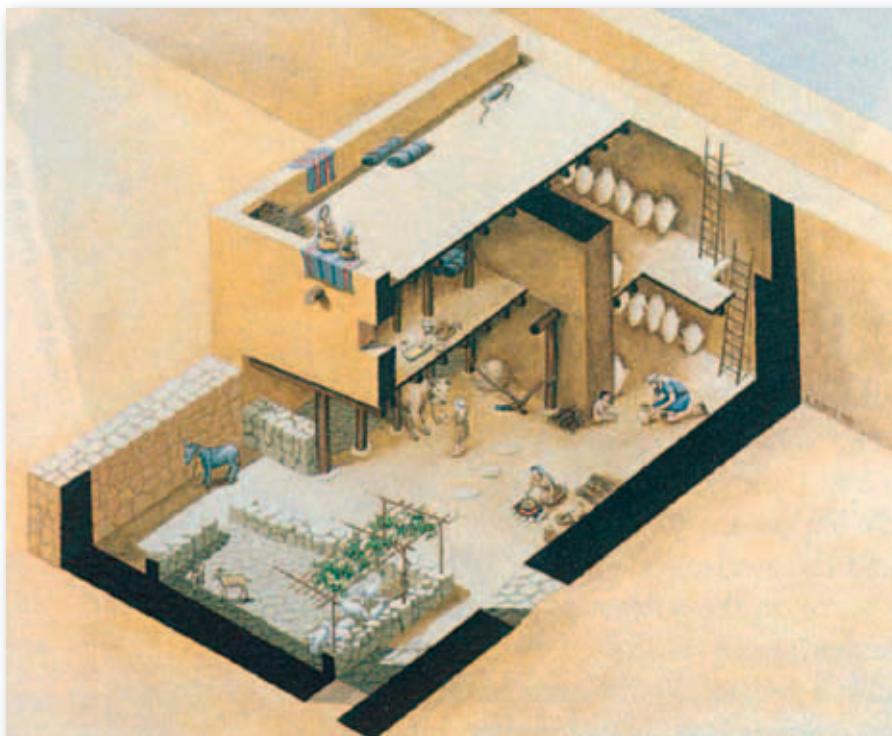
I modsætning til de omkringliggende kana'anæiske byer var der ingen templer i de israelitiske byer. Der er heller ikke fundet spor efter store huse som paladser og offentlige bygninger, og kongeinskriftioner er helt fraværende. Dette er igen markant anderledes end den foregående periode, senbronzetiden. En udpræget lighedskultur forklarer denne forskel, mener Faust.

## EN ANDEN SELVFORSTÅELSE

På baggrund af Fausts spændende analyser må vi sige, at Israel faktisk kan identificeres ud fra de arkæologiske fund, og at israelitterne opfattede sig som værende anderledes end filistinerne og kana'anæere. De markerede deres særlige identitet ved at undgå at spise svinekød, at holde fast ved en særlig udekoreret og simpel keramik og have en byggestil, som var udtryk for en ideologi om lighed. Dette bekræfter



Det såkaldte "firrumshus" bestod af tre aflange rum ved siden af hinanden, adskilt af søjler og mure, og et fjerde rum på langs bagerst. Dette hus stammer fra Izbet Sarta (nordøst for Tel Aviv). Firrumshuset var den foretrukne hustype blandt israelitterne. © Biblical Archaeology Review 2009/6.



Denne tegning viser, hvordan firrumshuset fungerede. I stueetagen arbejdede familien, opbevarede forråd og lavede mad. På den næste etage var familiens soverum. © Biblical Archaeology Review 2008/6.

Gammel Testaments tale om, at Israel fra begyndelsen havde en særskilt kulturel identitet.

Når Faust siger, at afholdenheden over for svinekød især skyldtes behovet for at beskytte sig kulturelt mod det voldsomme tryk fra filistinerne, er det dog langt fra hele forklaringen. For fraværet af svineknogler findes helt fra landsbyernes grundlæggelse (begyndelsen af det 12. årh.). Filistinerne begyndte derimod først at lægge Israel under pres fra år 1100 og fremefter. Grunden til, at israelitterne undgik svinekød, må søges et andet sted, formentlig i deres religion. —■

## Læs mere

Avraham Faust, "How Did Israel Become a People?", *Biblical Archaeological Review* 35/6 (2009), 62-69.